

Sol design I wineo 400 à cliquer FoldDown



Notre sol design **wineo 400 à cliquer** est un revêtement de sol design élastique de haute qualité déclinés en différents formats et aspects. Pour plus d'informations, veuillez consulter les spécifications techniques dans nos gammes de produits.

Nous souhaitons vous informer ci-dessous des conditions spéciales qui vous permettront de réussir la pose du sol **wineo 400 à cliquer**.

Informations générales importantes :

Avant la préparation, assurez-vous que la marchandise livrée est en bon état. Toute marchandise découpée ou posée ne peut faire l'objet d'aucune réclamation. Avant de procéder à la pose, vérifiez que les coloris et les lots sont homogènes. Ne posez dans une même pièce que des carreaux ou des lames provenant de lots identiques.

Pour la pose du sol **wineo 400 à cliquer**, il convient de respecter les normes, directives et réglementations nationales en vigueur, ainsi que les consignes techniques et les règles de l'art.

Structure de la dalle :

Préparez la dalle selon la réglementation en vigueur, se référer au DTU 53.12 P1.2 chapitre préparation du support. Le support doit être plat et résistant et rester sec en permanence. La tolérance de hauteur maximale de 3 mm par mètre courant ou pour le carrelage 1 mm sur 10 cm ne doit pas être dépassée. Les revêtements de sol textiles et les non-tissés aiguilletés doivent être retirés. Il est généralement recommandé d'enlever les anciens revêtements de sol.

Remarque :

Avant de procéder à la mise en place du sol, le poseur doit s'assurer que le support est prêt à être installé, et au besoin signaler d'éventuelles réserves. Ces réserves concernent tout particulièrement :

- des irrégularités importantes,
- un support non suffisamment sec,
- un support fragile trop poreux et trop rugueux,
- des surfaces de supports souillées, p. ex. par de l'huile, de la cire, du vernis et des résidus de peinture,
- une surface trop élevée par rapport aux éléments de construction avec lesquels le sol doit faire raccord,
- une température de support inappropriée,
- des conditions ambiantes mal adaptées,
- l'absence de données sur le chauffage en cas de plancher chauffant,
- une bande de rive non saillante,
- l'absence de marquage de points de mesure pour les planchers chauffants,
- l'absence d'un plan des joints.

Lors de la pose de sols **wineo 400 à cliquer** sur des planchers chauffants, il convient de respecter à la fois la norme EN 1264-2 (Chauffage par le sol - Systèmes et composants). La température de surface ne doit pas dépasser les 27°C. Pour les autres types de sols chauffants, nous vous prions de vous adresser au service technique de la société Windmüller GmbH. Pour prévenir les dommages dus au pourrissement sur les constructions de sous-couche en bois (p. ex. plafonds à poutres de bois), prévoir une ventilation suffisante de la construction et, le cas échéant, la garantir.

Sol design I wineo 400 à cliquer FoldDown

wineo

THAT'S FLOORING

Outils de pose (1) :

- Couteau de pose à lame trapézoïdale
- Mètre rigide / souple
- Marteau à tête blanche en caoutchouc
- Espaceurs
- Crayon / Règle
- Équerre



Acclimatation (2) :

Le sol **wineo 400 à cliquer** doit être acclimaté au moins 24 heures avant la pose en petites piles (3 max.) dans la pièce où auront lieu les travaux ou dans une pièce attenante selon les conditions indiquées ci-dessous.



Climat de la pièce :

- Température ambiante de la pièce > 18 °C (ne doit pas dépasser 26 °C)
- Température du sol > 15 °C (ne doit pas dépasser 22 °C)
- Humidité relative de l'air < 65 %

Sol design I wineo 400 à cliquer FoldDown

wineo

THAT'S FLOORING

Utilisation de la sous-couche silent Comfort (3)

Le sol **wineo 400 à cliquer** doit être posé sur la sous-couche **silentComfort**.

Cette sous-couche vous offre les avantages suivants :

- comblement de petites irrégularités du support ;
- réduction de bruits de pas ;
- complément parfait des systèmes de verrouillage grâce à une stabilisation de la pression élevée et de très bonnes propriétés élastiques ;
- minimisation des bruits de pas dus à des éventuels résidus de saleté sur le support ;
- augmentation du confort de marche ;
- amélioration des caractéristiques de pose ;
- protection contre les interactions avec les supports existants.



Le sol **wineo 400 à cliquer** doit être posé sur la sous-couche **silentComfort** lors de la pose sur :

- parquet, chape de bois préfabriquée et autres produits dérivés du bois
- sols plans en pierre naturelle, carreaux en céramique, marbre, grès cérame (conditions de jointoiement : < 5 mm de largeur / < 2 mm de profondeur et décalage en hauteur de dalle à dalle de max. 1 mm)
- revêtements PVC
- anciennes et nouvelles chapes

Les supports non mentionnés nécessitent l'approbation de la société Windmüller GmbH. Il est généralement recommandé d'enlever les anciens revêtements de sol afin d'éviter toute interaction et tout frottement. L'utilisation de supports non appropriés peut entraîner l'annulation de la garantie.

Sol design I wineo 400 à cliquer FoldDown

wineo
THAT'S FLOORING

Pose du sol wineo 400 à cliquer

Joint de dilatation / Distances au bord :

Joint de dilatation : au moins 5 mm de large.

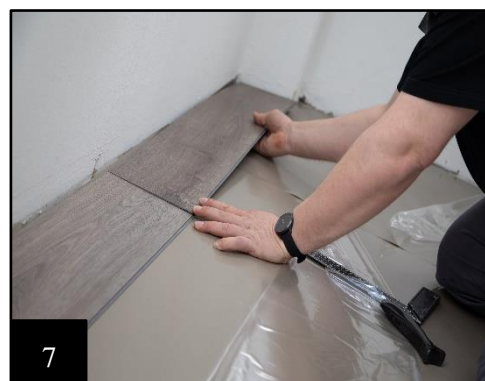
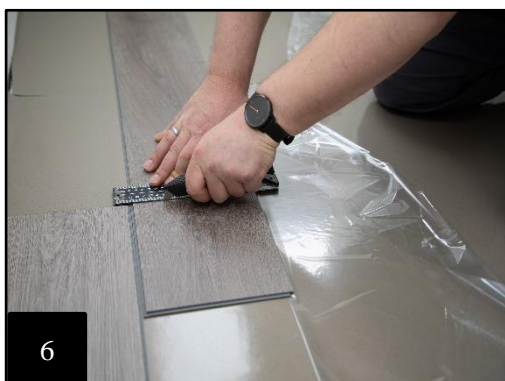
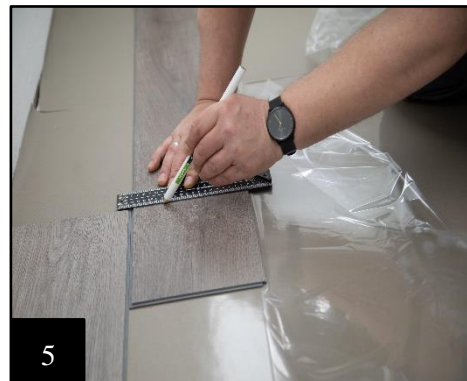
Conseils : Utilisez des chutes du revêtement de sol en guise d'espaces. Respectez une distance de 5 mm avec tous les objets fixes qui se trouvent dans la pièce, comme les colliers de passage pour tuyau, les dormants, etc. ! En principe, ce joint de dilatation ne doit pas être comblé avec du silicone, des câbles électriques ou par d'autres objets et matériaux similaires.

Pose :

Posez les lames face à la principale source d'éclairage de la pièce. Pour améliorer la stabilité du sol dans des pièces longues et étroites, procédez dans le sens de la longueur.

Dans la zone de la pose, travaillez toujours de la gauche vers la droite (4). Les languettes des lames doivent être orientées vers le mur. Veillez à faire coïncider les raccords d'extrémité avec rainure et languette et encliquetez-les en donnant un léger coup de marteau à tête en caoutchouc blanc.

Marquez (5) l'élément à poser à l'extrémité de la pièce et découpez-le (6) avec précision. Faites attention à conserver un écart d'au moins 5 mm par rapport au bord et posez l'élément (7) comme décrit ci-dessus.



Sol design I wineo 400 à cliquer FoldDown

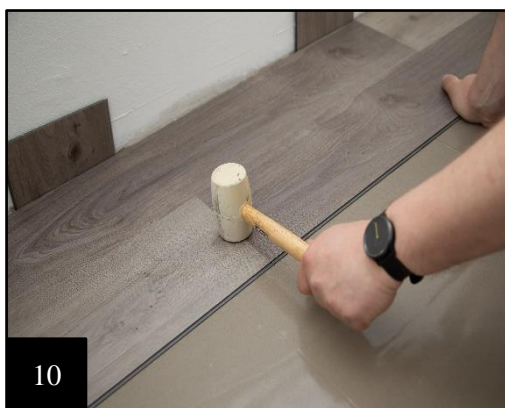
wineo

THAT'S FLOORING

Pour poser les rangées suivantes, placez la lame restante d'au moins 30cm de long de la première rangée dans la rainure longitudinale de la rangée déjà posée selon un angle d'environ 30°, puis abaissez-la en appuyant légèrement dessus (8). Prenez la lame suivante, introduisez-la selon un angle d'également 30° dans le sens longitudinal dans la lame déjà posée au sol de la première rangée en la plaçant le plus près possible de la tête de la lame posée précédemment (9) et verrouillez-la comme décrit ci-dessus (10).

Pour poser les rangées suivantes, procédez de la même façon.

Pour la pose de la dernière rangée, on mesure l'écart entre le mur et la rangée posée pour découper la lame. Idéalement, la dernière rangée doit correspondre à la moitié de la largeur d'une lame. Pensez au joint de dilatation de 5mm de large.



Profilés de joint de dilatation sur la surface

Dans les pièces d'une superficie continue de 150 m², le sol peut être posé sans joint en tenant compte du double espace au bord (env. 10 mm). La longueur des côtés ne doit pas dépasser 12,50 m. Dans les pièces très longues et étroites, utilisez des profilés de joint de dilatation appropriés. Les surfaces interrompues par des éléments de construction (piliers, murs de séparation, entrées ou éléments similaires) doivent être séparées à hauteur de ces éléments par des joints de dilatation selon la superficie (au moins 5 à 10 mm).

Dans le cas d'une surface avec différentes pièces, chaque pièce doit être indépendante des autres en réalisant un joint de dilatation au droit des portes.

Ne jamais installer de plinthes, de profilés de transition ou de finition en les fixant au sol !

Sol design | wineo 400 à cliquer FoldDown

wineo

THAT'S FLOORING

Consignes importantes pour la fin de la pose

- Retirer tous les espaceurs.
- Le sol **wineo 400 à cliquer** ne doit à aucun moment être fixé sur site. Ne fixer le revêtement de sol ni au support ni aux meubles ou autres éléments fixes.

Particularités et exceptions

- Dans les vérandas ou des espaces semblables avec vitrages en toiture de grande surface, l'utilisation du **wineo 400 à cliquer** doit être considérée comme critique en raison des fluctuations extrêmes du climat ambiant et doit avoir l'accord et l'autorisation de Windmüller GmbH.
- En cas d'utilisation des matériaux étanches à élasticité durable, nous recommandons d'équiper d'abord les zones de joints d'une bande d'étanchéité (voir accessoire Réf. 20080300) et d'ensuite les remplir de silicone afin de faire adhérer les deux surfaces. Les joints étanches à élasticité durable doivent être considérés comme des joints d'entretien ; ils doivent être régulièrement vérifiés ou contrôlés quant à leur performance fonctionnelle et, le cas échéant, remplacés.
- Pour prévenir les décolorations ou les dommages matériels, mettre la surface à l'abri du soleil au moment de la pose dans les zones fortement ensoleillées et respecter une distance au bord de 10 mm (le cas échéant utilisation du profilé de terminaison PS400PEP).
- Notre **wineo 400 à cliquer** satisfait à plusieurs égards les exigences de qualité les plus élevées. Il en va de même pour la résistance à la lumière selon EN 105- B02. L'intensité des rayons UV naturels ne pouvant toutefois jamais être simulée lors d'un essai normalisé, des phénomènes de décoloration ou d'altération partielle de la couleur peuvent survenir dans les espaces soumis à un fort rayonnement UV et sans ombrage suffisant.
- Prévoir une barrière de rayonnement suffisante près des cheminées et des poêles de faïence (p. ex. plaques de verre ou de métal au sol). Les dimensions varient en fonction de la puissance de chauffe de la cheminée ou du poêle. Veuillez dans ce cas à respecter les instructions du poêlier fumiste/ramoneur.
- Le sol **wineo 400 à cliquer** doit être désolidarisé de tous les meubles fixes ou des éléments d'ameublement, comme des cuisines intégrées, des fours, etc.
- Avec les meubles de charge statique élevée, répartir la charge correctement en fonction du poids de chaque meuble (par ex. plaques de répartition de la charge).

Nettoyage et entretien :

Veillez observer à cet effet nos recommandations détaillées relatives au nettoyage et aux produits de nettoyage à l'adresse www.wineo.de !

La parution des présentes instructions de pose (version 10/2021) annule et remplace toutes les versions antérieures.